

XTline
PROFESSIONAL TOOLS



Kotoučová pila

XT106160

1. Charakteristika

Elektrická Kotoučová pila je náradí určené k řezání dřeva, sádkokartonu a umělých hmot. Nikdy pilu nepoužívejte na jiné materiály jako je například kov, beton nebo kámen. Podmínkou správné a bezpečné funkce pily je dodržování pracovních pokynů a upozornění, uvedených v tomto návodu. Za škody vzniklé nedodržením bezpečnostních pokynů nenese výrobce ani dovoze odpovědnost.

2. Součástí a ovládací prvky



1. Pojistka spínače
2. Provozní spínač
3. Stupnice hloubky řezného kotouče
4. Otvor pro odsávání pilin a prachu
5. Přívodní kabel
6. Pilový kotouč
7. Kryt pilového kotouče
8. Pravitko
9. Stupnice úhlu řezu
10. Madlo
11. Aretace pilového kotouče

3. Technické údaje

Model	M1Y-AC15-160
Napětí	230V / 50Hz
Příkon	1300W
Otáčky naprázdno	4500ot./min
Průměr kotouče	160mm
Hmotnost	4kg
Upnutí pil. kotouče	16mm
Maximální hloubka řezu	(90°) 55mm (45°) 35mm
Nastavitelný úhel	0-45°
Akustický tlak LpA	97dB
Akustický výkon LwA	108dB
Vibrace	3m/s ²
Izolace	Třída ochrany II
Krytí	IP20

4. Použití a uvedení do provozu

- Výměnu pilového kotouče, seřizování nebo jakoukoli údržbu provádějte pouze pokud je vytažená vidlice síťového kabelu ze zásuvky.
- Ujistěte se, zda průměr, tloušťka, otáčky a další údaje pilového kotouče vyhovují pro danou pilu
- Pilu připojte k síťovému zdroji napětí vždy se spínačem v poloze „vypnuto“.
- Řez provádějte rovnoměrným pohybem, zvýšíte tím životnost pily a pilového kotouče.
- Používejte pouze dobře nabroušený kotouč v bezvadném stavu. Nepoužívejte kotouče, které jsou deformované nebo prasklé. Nepoužívejte kotouč s chybějícími či poškozenými zuby.
- Při práci nikdy neblokujte funkci pohyblivého krytu kotouče. Ujistěte se, že se kryt pohybuje volně a bez zadírání. Nezajišťujte pohyblivý kryt v otevřené poloze.
- Pilu přibližujte k materiálu teprve tehdy, až kotouč dosáhne pracovních otáček.
- Nesnažte se řezat příliš malé předměty.
- Nikdy nezastavujte kotouč zpětným nebo bočním tlakem.
- Pracujete-li s materiálem, který tvoří zvýšené množství prachu, je nezbytné používat zařízení na odsávání prachu. Nářadí není určeno pro práci s materiály, které obsahují azbest.
- Nářadí nepřetěžujte. Při práci nevyvíjejte nadměrný tlak nářadí, zabráníte tak poškození pilového kotouče a nářadí samotného. Dbejte na to, abyste práci přerušovali častými přestávkami.
- Dbejte na to, aby přívodní kabel nesměřoval do prostoru řezu.
- Pro snížení rizika elektrickým proudem dbejte na to, abyste se při práci nedotýkali uzemněných kovových předmětů (trubek, kotlů apod.)
- Toto elektrické nářadí není uzpůsobeno pro práci v prostředí se zvýšenou vlhkostí a nesmí se používat v blízkosti vznětlivých, výbušných a žíravých látek.
- Chraňte nářadí před působením deště, sněhu, mlhy apod.
- Při práci se doporučuje použít ochranu sluchu a očí.

Pozor

Pilu je zakázáno používat s jiným nástrojem než jsou pilové kotouče určené pro tento druh pily. Vždy je nutno používat pilové kotouče s otvorem dle technických parametrů. Je zakázáno používání vymezovacích kroužků. Před instalací kotouče se ujistěte že max. otáčky kotouče jsou stejné nebo vyšší než max. otáčky pily. Nikdy nepoužívejte pilu s brusným kotoučem nebo s kotoučem z rychlořezné oceli. Nikdy nepoužívejte prasklé nebo deformované kotouče.

Nastavení hloubky řezu

Pro dosažení čistého řezu doporučujeme přizpůsobit řeznou hloubku tak, aby kotouč přesahoval sílu materiálu o výšku zubu.

Nastavení úhlu řezu

Kotoučová pila umožňuje provádět řez v rozmezí 0-45° od svislého směru.

Pravítko

Pro řezání rovnoběžně s hranou materiálu je výhodně použít pravítko. Zářezy na čelní straně desky naznačují místo řezu.

Zapnutí

Zkontrolujte, zda přívodní napětí odpovídá údajům uvedeným na štítku a připojte nářadí k síti. Stiskněte pojistku a tlačítko spínače.

Práce

- Podpírejte dlouhé výrobky, aby se snížilo nebezpečí zablokování a zpětného rázu.
- Pilový kotouč udržujte v ostrém stavu.
- Nepřetěžujte nářadí.
- Nevytahujte pilu z výrobku, dokud se pilový kotouč točí.
- Nikdy nedržte ruce nebo prsty pod pilou.
- Před prací se ujistěte, zda jsou nastavení hloubky a sklonu řezu pevně utaženo.
- Dejte pozor na hřebíky a jiné kovové předměty v řezaném materiálu.

Pozor

Je důležité správně upevnit řezaný materiál a pevně držet pilu, aby se zabránilo ztrátě kontroly nad pilou a tím se vyhnout případnému zranění. Pokud je výrobek krátký nebo malý, upevněte ho pomocí svěrek. Nikdy nezkoušejte držet krátké výrobky pomocí ruky! Nikdy neřežte s pilou upnutou ve svěráku pilovým kotoučem nahoru! Dříve než pilu po práci odložíte, ujistěte se že se spodní kryt zcela uzavřel a že se pilový kotouč úplně zastavil.

Péče o nářadí

- Dbejte na to, aby ventilační otvory motoru zůstávaly vždy nezakryté a čisté. Nářadí pravidelně čistěte.
- V případě poruchy kontaktujte autorizovaný servis XTline, s.r.o.

5. Všeobecné bezpečnostní pokyny

Elektrická bezpečnost

- a) Vidlice pohyblivého přívodu elektrického nářadí musí odpovídat síťové zásuvce. Nikdy jakýmkoliv způsobem neupravujte vidlici. S nářadím, které má ochranné spojení se zemí, nikdy nepoužívejte žádné zásuvkové adaptéry. Vidlice, které nejsou znehodnoceny úpravami, a odpovídající zásuvky omezí nebezpečí úrazu elektrickým proudem.
- b) Vyvarujte se dotyku těla s uzemněnými předměty, jako např. potrubí, tělesa ústředního topení, sporáky a chladničky. Nebezpečí úrazu elektrickým proudem je větší, je-li vaše tělo spojené se zemí.
- c) Nevystavujte elektrické nářadí dešti, vlhku nebo mokru. Vnikne-li do elektrického nářadí voda, zvyšuje se nebezpečí úrazu elektrickým proudem.
- d) Nepoužívejte pohyblivý přívod k jiným účelům. Nikdy nenoste a netahejte elektrické nářadí za přívod ani nevytrhávejte vidlici ze zásuvky tahem za přívod. Chraňte přívod před horkem, mastnotou, ostrými hranami a pohybujícími se částmi. Poškozené nebo zamotané přívody zvyšují nebezpečí úrazu elektrickým proudem.
- e) Je-li elektrické nářadí používáno venku, používejte prodlužovací přívod vhodný pro venkovní použití. Používání prodlužovacího přívodu pro venkovní použití omezuje nebezpečí úrazu elektrickým proudem.

Bezpečnost osob

- a) Při používání elektrického nářadí buďte pozorní, věnujte pozornost tomu, co právě děláte, soustřeďte se a střízlivě uvažujte. Nepracujte s elektrickým nářadím, jste-li unaveni nebo jste-li pod vlivem drog, alkoholu nebo léků. Chvilková nepozornost při používání elektrického nářadí může vést k vážnému poranění osob.
- b) Používejte ochranné pomůcky. Vždy používejte ochranu očí. Ochranné pomůcky jako např. respirátor, bezpečnostní obuv s protiskluzovou úpravou, tvrdá pokrývka hlavy nebo ochrana sluchu, používané v souladu s podmínkami práce, snižují nebezpečí poranění osob.
- c) Vyvarujte se neúmyslného spuštění. Ujistěte se, zda je spínač při zapojování vidlice do zásuvky vypnutý. Přenášení nářadí s prstem na spínači nebo zapojování vidlice nářadí se zapnutým spínačem může být příčinou nehod.
- d) Před zapnutím nářadí odstraňte všechny seřizovací nástroje nebo klíče. Seřizovací nástroj nebo klíč, který ponecháte připevněn k otáčející se části elektrického nářadí, může být příčinou poranění osob.
- e) Pracujte jen tam, kam bezpečně dosáhnete. Vždy udržujte stabilní postoj a rovnováhu. Budete tak lépe ovládat elektrické nářadí v nepředvídaných situacích.
- f) Oblékejte se vhodným způsobem. Nepoužívejte volné oděvy ani šperky. Dbejte, aby vaše vlasy, oděv a rukavice byly dostatečně daleko od pohybujících se částí. Volné oděvy, šperky a dlouhé vlasy mohou být zachyceny pohybujícími se částmi.
- g) Jsou-li k dispozici prostředky pro připojení zařízení k odsávání a sběru prachu, zajistěte, aby taková zařízení byla připojena a správně používána. Použití těchto zařízení může omezit nebezpečí způsobená vznikajícím prachem.

Používání a péče o el. Nářadí

- a) Nepřetěžujte elektrické nářadí. Používejte správné nářadí, které je určené pro prováděnou práci. Správné elektrické nářadí bude lépe a bezpečněji vykonávat práci, pro kterou bylo konstruováno.
- b) Nepoužívejte elektrické nářadí, které nelze zapnout a vypnout spínačem. Jakékoliv elektrické nářadí, které nelze ovládat spínačem, je nebezpečné a musí být opraveno.
- c) Odpojte nářadí vytažením vidlice ze síťové zásuvky před jakýmkoliv seřizováním, výměnou příslušenství nebo před uložením nepoužívaného elektrického nářadí. Tato preventivní bezpečnostní opatření omezují nebezpečí nahodilého spuštění elektrického nářadí.
- d) Nepoužívané elektrické nářadí ukládejte mimo dosahu dětí a nedovolte osobám, které nebyly seznámeny s elektrickým nářadím nebo s těmito pokyny, aby nářadí používaly. Elektrické nářadí je v rukou nezkušených uživatelů nebezpečné.
- e) Udržujte elektrické nářadí. Čistěte otvory pro sání vzduchu od prachu a nečistot. Je-li nářadí poškozeno, před dalším používáním zajistěte jeho opravu. Mnoho nehod je způsobeno nedostatečně udržovaným elektrickým nářadím.
- f) Řezací nástroje udržujte ostré a čisté. Správně udržované a naostřené řezací nástroje s menší pravděpodobností zachytí za materiál nebo se zablokují a práce s nimi se snáze kontroluje.
- g) Elektrické nářadí, příslušenství, pracovní nástroje atd. používejte v souladu s těmito pokyny a takovým způsobem, jaký byl předepsán pro konkrétní elektrické nářadí, a to s ohledem na dané podmínky práce a druh prováděné práce.
Používání elektrického nářadí k provádění jiných činností, než pro jaké bylo určeno, může vést k nebezpečným situacím.

Servis a odpovědnost za vady

Dne 1.1.2014 vstoupil v platnost zákon c. 89/2012 Sb. Firma Xt line s.r.o. v souladu s tímto zákonem poskytuje na Vámi zakoupený výrobek odpovědnost za vady po dobu 24 měsíců (u právnických osob 12 měsíců). Reklamacie budou posouzeny naším reklamačním oddělením (viz níže) a uznané bezplatně opraví servis firmy XT line s.r.o. Místem pro uplatnění reklamace je prodejce, u kterého bylo zboží zakoupeno. Reklamacie, včetně odstranění vady, musí být vyřízena bez zbytečného odkladu, nejpozději do 30 dnu ode dne uplatnění reklamace, pokud se prodávající s kupujícím nedohodnou na delší lhůtě. Kupující může uplatnit reklamaci osobně nebo zasláním zboží k reklamaci přepravní službou na vlastní náklady, v bezpečném balení. Zásilka musí obsahovat reklamovaný výrobek, prodejní dokumenty, podrobný popis závady a kontaktní údaje (zpáteční adresa, telefon). Vady, které lze odstranit, budou opraveny v zákonné lhůtě 30 dnů (dobu lze po vzájemné dohodě prodloužit). Po projevení skryté vady materiálu do 6 měsíců od data prodeje, která nelze odstranit, bude výrobek vyměněn za nový (vady, které existovaly při převzetí zboží, nikoli vzniklé nesprávným používáním nebo opotřebením). Na neodstranitelné vady a vady, které si je kupující schopen opravit sám lze po vzájemné dohodě uplatnit přiměřenou slevu z kupní ceny. Nárok na reklamaci zaniká, jestliže: - výrobek nebyl používán a udržován podle návodu k obsluze - výrobek byl používán v jiných podmínkách nebo k jiným účelům, než ke kterým je určen nebo používáním nevhodných nebo nekvalitních maziv apod. - škody vzniklé působením vnějších mechanických, teplotních či chemických vlivů - vady byly způsobeny nevhodným skladováním či manipulací s výrobkem - výrobek byl použit nad rámec přípustného zatížení.

ZÁRUKA SE NEVZTAHUJE NA PŘÍSLUŠENSTVÍ!



Tento elektrický stroj byl navržen v souladu s:

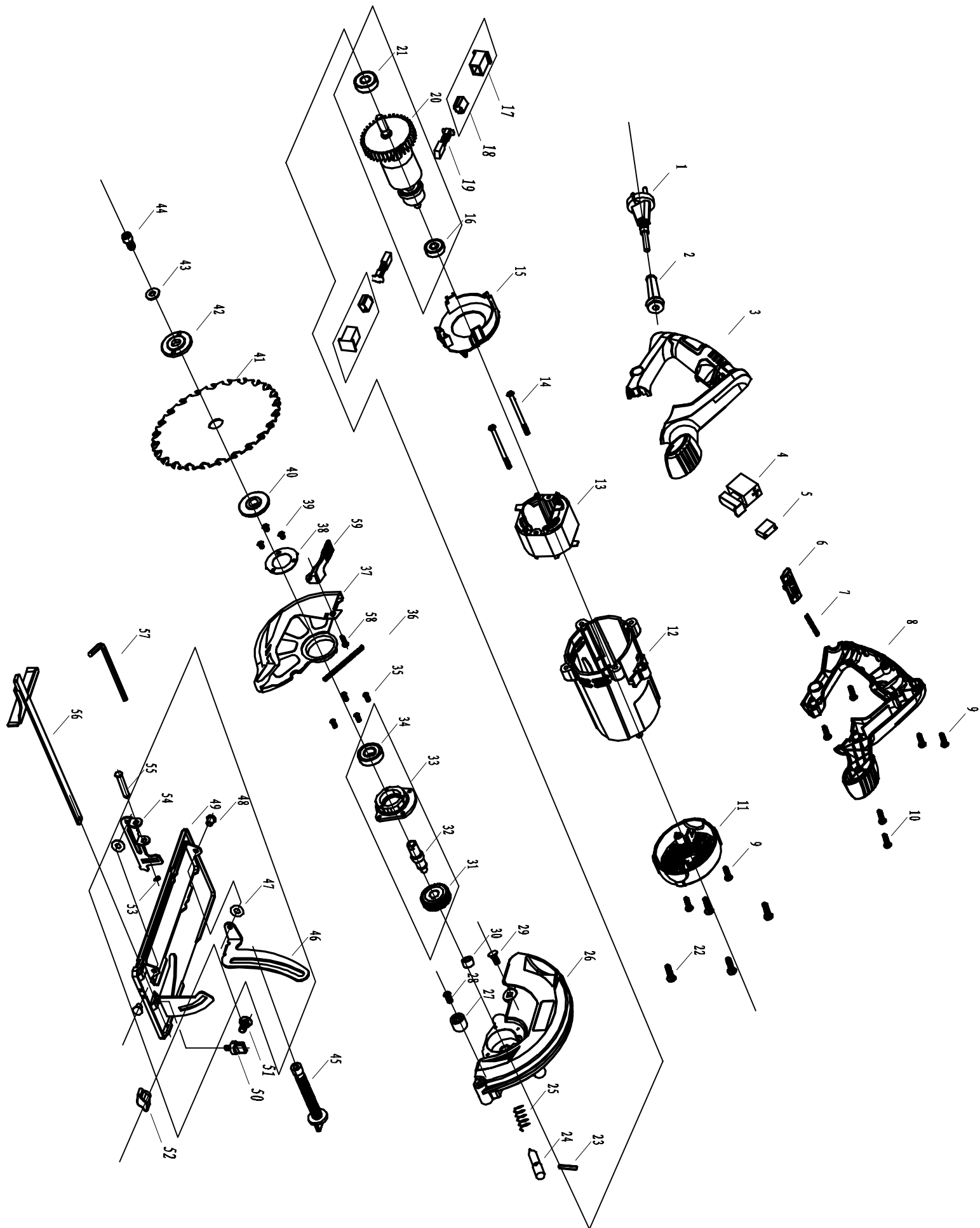
EU 2006/42/EU, 2009/127/EU, 2012/32/EU, 95/16/EC, EU 2014/35/EU, EU 2014/30/EU,
EU 2011/65/EU

ČSN EN ISO 12100, ČSN ISO 7000, ČSN EN ISO 13857, ČSN EN 1005-3+A1, ČSN EN 1037+A1,
ČSN EN 1070, ČSN EN 953+A1, ČSN EN 894-2+A1, ČSN EN 894-3+A1, ČSN EN 60745-1,
ČSN EN 60745-2-5, ČSN EN 55014-1, ČSN EN 55014-3, ČSN EN 61000-3-2, ČSN EN 61000-3-3,
ČSN EN 62841-1, ČSN EN 62841-2-5, ČSN EN 61058-1

Soupis dílů:

č.	CZ	SK	Ks
1	Přívodní kabel	Přívodní kabel	1
2	Průchodka	Priechodka	1
3	Rukojeť	Rukoväť	1
4	Provozní spínač	Provozní spínač	1
5	Kondenzátor	Kondenzátor	1
6	Pojistka provozního spínače	Pojistka prevádzního spínače	1
7	Pružina	Pružina	1
8	Rukojeť	Rukoväť	1
9	Šroub ST4x16	Šroub ST4x16	6
10	Šroub ST4x25	Šroub ST4x25	2
11	Zadní kryt motoru	Zadní kryt motoru	1
12	Kryt motoru	Kryt motoru	1
13	Stator	Stator	1
14	Šroub ST4x53	Šroub ST4x53	2
15	Vzduchová přepážka	Vzduchová přepážka	1
16	Ložisko 608	Ložisko 608	1
17	Držák uhlíku	Držák uhlíku	2
18	Kartáč	Kefa	2
19	Uhlík	Uhlík	2
20	Rotor	Rotor	1
21	Ložisko 60000	Ložisko 60000	1
22	Šroub M5x20	Šroub M5x20	4
23	Čep	Čap	1
24	Hřídel	Hriadel'	1
25	Pružina	Pružina	1
26	Hliníkový kryt kotouče	Hliníkový kryt kotouče	1
27	Ochranná zarážka	Ochranná zarážka	1
28	Šroub M6x14	Šroub M6x14	1
29	Šroub M6x22	Šroub M6x22	1
30	Ložisko 8*12	Ložisko 8 * 12	1
31	Převod	Prevod	1
32	Ložisko	Ložisko	1
33	Držák ložiska	Držák ložiska	1
34	Ložisko 6001	Ložisko 6001	1
35	Šroub M4x10	Šroub M4x10	4
36	Pružina	Pružina	1
37	Spodní kryt kotouče	Spodní kryt kotouče	1
38	Deska ložiska	Doska ložiska	1

39	Šroub M4x8	Šroub M4x8	1
40	Vnitřní příruba	Vnútorná flota	1
41	Pilový kotouč	Pilový kotouč	1
42	Vnější příruba	Vnější flota	1
43	Podložka	Podložka	1
44	Šroub M8*14	Šroub M8 * 14	1
45	Upínací šroub	Upínací skrutka	1
46	Lišta nastavení prořezu	Nastavenie profilu prerezanie	1
47	Podložka	Podložka	2
48	Nýty	Nity	2
49	Deska	Doska	1
50	Zajišťovací šroub	Zajišťovací skrutka	1
51	Šroub M5x12	Šroub M5x12	1
52	Zajišťovací šroub	Zajišťovací skrutka	1
53	Pojistný kroužek	Pojistný kroužek	1
54	Vodítko	Vodítko	1
55	Kolík	Kolík	1
56	Pravítko	Pravítko	1
57	Imbus klíč	Imbus klíč	1
58	Šroub ST4x12	Šroub ST4x12	1
59	Ručka spodního krytu kotouče	Ručka spodného krytu kotouče	1



XTline
PROFESSIONAL TOOLS



Kotúčová píla

XT106160

1. Charakteristika

Elektrická kotúčová píla je nástroj určený na rezanie dreva, sadrokartónu a umelých hmôt. Nikdy pílu nepoužívajte na iné materiály ako je napríklad kov, betón alebo kameň. Podmienkou správnej a bezpečnej funkcie píly je dodržiavanie pracovných pokynov a upozornení, uvedených v tomto návode. Za škody vzniknuté nedodržaním bezpečnostných pokynov nenesie výrobca ani dovozca zodpovednosť.

2. Súčasťou a ovládacie prvky



1. Poistka spínača
2. Prevádzkový spínač
3. Stupnica hĺbky rezného kotúča
4. Otvor pre odsávanie pilín a prachu
5. Prívodný kábel
6. Pilový kotúč
7. Kryt pilového kotúča
8. Pravitko
9. Stupnica uhla rezu
10. Madlo
11. Aretace pilového kotúča

3. Technické údaje

Model	M1Y-AC15-160
Napätie	230V / 50Hz
Príkonnosť	1300W
Otáčky naprázdno	4500ot./min
Priemer kotúča	160mm
Hmotnosť	4kg
Upnutie pil. kotúča	16mm
Maximálna hĺbka rezu	(90°) 55mm (45°) 35mm
Nastaviteľný uhol	0-45°
Akustický tlak LpA	97dB
Akustický výkon LwA	108dB
Vibrácie	3m/s ²
Izolácia	Třída ochrany II
Krytie	IP20

4. Použitie a uvedenie do prevádzky

- Výmenu pílového kotúča, nastavovanie alebo akúkoľvek údržbu vykonávajte len ak je vytiahnutá vidlica sieťového kábla zo zásuvky.
- Uistite sa, či priemer, hrúbka, otáčky a ďalšie údaje pílového kotúča vyhovujú pre danú pílu
- Pílu pripájajte k sieťovému zdroju napätia vždy so spínačom v polohe "vypnuté".
- Rez vykonávajte rovnomerným pohybom, zvýšite tým životnosť píly a pílového kotúča.
- Používajte iba dobre nabrúsený kotúč v bezchybnom stave. Nepoužívajte kotúče, ktoré sú deformované alebo prasknuté. Nepoužívajte kotúč s chýbajúcimi či poškodenými zubami.
- Pri práci nikdy neblokujte funkciu pohyblivého krytu kotúča. Uistite sa, že sa kryt pohybuje voľne a bez zadieraniu. Nezaistujte pohyblivý kryt v otvorenej polohe.
- Pílu približujte k materiálu až vtedy, až kotúč dosiahne pracovných otáčok.
- Nesnažte sa rezať príliš malé predmety.
- Nikdy nezastavujte kotúč spätným alebo bočným tlakom.
- Ak pracujete s materiálom, ktorý tvorí zvýšené množstvo prachu, je nevyhnutné používať zariadenie na odsávanie prachu. Nariadenie nie je určené pre prácu s materiálmi, ktoré obsahujú azbest.
- Nariadenie nepreťažujte. Pri práci nevyvíjajte nadmerný tlak nariadenie, zabránite tak poškodeniu pílového kotúča a nariadenia samotného. Dbajte na to, aby ste prácu prerušovali častými prestávkami.
- Dbajte na to, aby prírodný kábel nesmeroval do priestoru rezu.
- Pre zníženie rizika elektrickým prúdom dbajte na to, aby ste sa pri práci nedotýkali uzemnených kovových predmetov (trubiek, kotlov a pod.)
- Toto elektrické nariadenie nie je prispôbené na prácu v prostredí so zvýšenou vlhkosťou a nesmie sa používať v blízkosti vznetlivých, výbušných a žieravých látok.
- Chráňte nariadenie pred pôsobením dažďa, snehu, hmly a pod.
- Pri práci sa odporúča použiť ochranu sluchu a očí.

Pozor

Pílu je zakázané používať s iným nástrojom ako sú pílové kotúče určené pre tento druh píly. Vždy je nutné používať pílové kotúče s otvorom podľa technických parametrov. Je zakázané používanie vymedzovacích krúžku. Pred inštaláciou kotúča sa uistite že max. Otáčky kotúča sú rovnaké alebo vyššie ako max. Otáčky píly. Nikdy nepoužívajte pílu s brúsny kotúčom alebo s kotúčom z rýchloreznej ocele. Nikdy nepoužívajte prasknuté alebo deformované kotúče.

Nastavenie hĺbky rezu

Pre dosiahnutie čistého rezu odporúčame prispôsobiť reznú hĺbku tak, aby kotúč presahoval hrúbku materiálu o výšku zuba.

Nastavenie úhlu řezu

Kotúčová píla umožňuje vykonávať rez v rozmedzí 0-45 ° od zvislého smeru.

Pravítko

Pre rezanie rovnobežne s hranou materiálu je výhodne použiť pravítko. Zárezy na čelnej strane dosky naznačujú miesto rezu.

Zapnutie

skontrolujte , či prírodné napätie zodpovedá údajom uvedeným na štítku a pripojte nariadenia k sieti. Stlačte poistku a tlačidlo spínača.

Práca

- Podpírajte dlhé výrobky, aby sa znížilo nebezpečenstvo zablokovania a spätného rázu.
- Pilový kotúč udržiavajte v ostrom stave.
- Nepreťažujte náradie.
- Nevyťahujte pílu z výrobkov, kým sa pilový kotúč točí.
- Nikdy nedržiajte ruky alebo prsty pod pílu.
- Pred prácu sa uistite, či sú nastavenie hĺbky a sklonu rezu pevne utiahnuté.
- Dajte pozor na klince a iné kovové predmety v rezanom materiáli.

Pozor

Je dôležité správne upevniť rezaný materiál a pevne držať pílu, aby sa zabránilo strate kontroly nad pílu a tým sa vyhnúť prípadnému zraneniu. Ak je výrobok krátky alebo malý, upevnite ho pomocou svoriek. Nikdy neskúšajte držať krátke výrobky pomocou ruky! Nikdy nerežte s pílu upnutú vo zveráku pilovým kotúčom hore! Skôr než pílu po práci odložíte, uistite sa že sa spodný kryt úplne uzavrel a že sa pilový kotúč úplne zastavil.

Starostlivosť o náradie

- Dbajte na to, aby ventilačné otvory motora zostávali vždy nezakryté a čisté. Náradie pravidelne čistite.
- V prípade poruchy kontaktujte autorizovaný servis XTline, s.r.o.

5. Všeobecné bezpečnostné pokyny

Elektrická bezpečnosť

- a) Vidlica pohyblivého prívodu elektrického náradia musí zodpovedať sieťovej zásuvke. Nikdy akýmkoľvek spôsobom neupravujte vidlicu. S náradím, ktoré má ochranné spojenie so zemou, nikdy nepoužívajte žiadne zásuvkové adaptéry. Vidlice, ktoré nie sú znehodnotenú úpravami, a zodpovedajúce zásuvky obmedzia nebezpečenstvo úrazu elektrickým prúdom.
- b) Vyvarujte sa dotyku tela s uzemnenými predmetmi, ako napr. potrubie, telesá ústredného kúrenia, sporáky a chladničky. Nebezpečenstvo úrazu elektrickým prúdom je väčšie, ak je vaše telo spojené so zemou.
- c) Nevystavujte elektrické náradie dažďu, vlhku alebo mokru. Ak vnikne do elektrického náradia voda, zvyšuje sa nebezpečenstvo úrazu elektrickým prúdom.
- d) Nepoužívajte pohyblivý prívod na iné účely. Nikdy nenoste a neťahajte elektrické náradie za prívod ani nevytrhávajte vidlicu zo zásuvky ťahom za prívod. Chráňte prívod pred horúčavou, masťou, ostrými hranami a pohyblivými časťami. Poškodené alebo zamotané prívody zvyšujú nebezpečenstvo úrazu elektrickým prúdom.
- e) Ak je elektrické náradie používané vonku, používajte predlžovací prívod vhodný pre vonkajšie použitie. Používanie predlžovacieho prívodu pre vonkajšie použitie obmedzuje nebezpečenstvo úrazu elektrickým prúdom.

Bezpečnosť osôb

- a) Pri používaní elektrického náradia buďte pozorní, venujte pozornosť tomu, čo práve robíte, sústreďte sa a triezvo uvažujte. Nepracujte s elektrickým náradím, ak ste unavení alebo ak ste pod vplyvom drog, alkoholu alebo liekov. Chvíľková nepozornosť pri používaní elektrického náradia môže viesť k vážnemu poraneniu osôb.
- b) Používajte ochranné pomôcky. Vždy používajte ochranu očí. Ochranné pomôcky ako napr. Respirátor, bezpečnostnú obuv s protišmykovou úpravou, tvrdá pokrývka hlavy alebo ochrana sluchu, používané v súlade s podmienkami práce, znižujú nebezpečenstvo poranenia osôb.
- c) Vyvarujte sa neúmyselného spustenia. Uistite sa, či je spínač pri zapájaní vidlice do zásuvky vypnutý. Prenášanie náradia s prstom na spínači alebo zapájanie vidlice náradia so zapnutým spínačom môže byť príčinou nehôd.
- d) Pred zapnutím náradia odstráňte všetky nastavovacie nástroje alebo kľúče. Nastavovací nástroj alebo kľúč, ktorý ponecháte pripevnený k otáčajúcej sa časti elektrického náradia, môže byť príčinou poranenia osôb.
- e) Pracujte len tam, kam bezpečne dosiahnete. Vždy udržiavajte stabilný postoj a rovnováhu. Budete tak lepšie ovládať elektrické náradie v nepredvídaných situáciách.
- f) Obliekajte sa vhodným spôsobom. Nepoužívajte voľné odevy ani šperky. Dbajte, aby vaše vlasy, odev a rukavice boli dostatočne ďaleko od pohybujúcich sa častí. Voľné odevy, šperky a dlhé vlasy môžu byť zachycené pohybujúcimi sa časťami.
- g) Ak sú k dispozícii prostriedky pre pripojenie zariadení na odsávanie a zber prachu, zaistite, aby takéto zariadenia boli pripojené a správne používané. Použitie týchto zariadení môže obmedziť nebezpečenstvá spôsobené vznikajúcim prachom.

Používanie a staroslivosť o el. náradie

- a) Nepreťažujte elektrické náradie. Používajte správne náradie, ktoré je určené pre vykonávanú prácu. Správne elektrické náradie bude lepšie a bezpečnejšie vykonávať prácu, na ktoré bolo skonštruované.
- b) Nepoužívajte elektrické náradie, ktoré nie je možné zapnúť a vypnúť spínačom. Akékoľvek elektrické náradie, ktoré nie je možné ovládať spínačom, je nebezpečné a musí byť opravené.
- c) Odpájajte náradie vytiahnutím vidlice zo sieťovej zásuvky pred akýmkoľvek nastavením, výmenou príslušenstva alebo pred uložením nepoužívaného elektrického náradia. Tieto preventívne bezpečnostné opatrenia obmedzujú nebezpečenstvo náhodného spustenia elektrického náradia.
- d) Nepoužívané elektrické náradie ukladajte mimo dosahu detí a nedovoľte osobám, ktoré neboli oboznámené s elektrickým náradím alebo s týmito pokynmi, aby náradie používali. Elektrické náradie je v rukách neskúsených užívateľov nebezpečné.
- e) Udržujte elektrické náradie. Čistite otvory pre nasávanie vzduchu od prachu a nečistôt. Ak je náradie poškodené, pred ďalším použitím opravte. Veľa nehôd je spôsobených nesprávnou údržbou náradia.
- f) Rezacie nástroje udržiavajte ostré a čisté. Správne udržiavané a naoštrené rezacie nástroje s menšou pravdepodobnosťou zachytia za materiál alebo sa zablokujú a práca s nimi sa ľahšie kontroluje.
- g) Elektrické náradie, príslušenstvo, pracovné nástroje atď. používajte v súlade s týmito pokynmi a takým spôsobom, aký bol predpísaný pre konkrétne elektrické náradie, a to s ohľadom na dané podmienky práce a druh vykonávanej práce.

Používanie elektrického náradia na vykonávanie iných činností, než pre aké bolo určené, môže viesť k nebezpečným situáciám.

Servis a zodpovednosť za vady

Dňa 1.1.2014 nadobudol účinnosť zákon c. 89/2012 Sb. Firma Xt line s.r.o. v súlade s týmto zákonom poskytuje na Vami zakúpený výrobok zodpovednosť za chyby po dobu 24 mesiacov (u právnických osôb 12 mesiacov). Reklamácie budú posúdené naším reklamačným oddelením (pozri nižšie) a uznané bezplatne opraví servis firmy XT line s.r.o. Miestom pre uplatnenie reklamácie je predajca, u ktorého bol tovar zakúpený. Reklamácia, vrátane odstránenia vady, musí byť vybavená bez zbytočného odkladu, najneskôr do 30 dní odo dňa uplatnenia reklamácie, pokiaľ sa predávajúci s kupujúcim nedohodnú na dlhšej lehote. Kupujúci môže uplatniť reklamáciu osobne alebo zaslaním tovaru na reklamáciu prepravnou službou na vlastné náklady, v bezpečnom balení. Zásielka musí obsahovať reklamovaný výrobok, predajné dokumenty podrobný popis závady a kontaktné údaje (spiatočná adresa, telefón). Chyby, ktoré možno odstrániť, budú opravené v zákonnej lehote 30 dní (dobu môžu po vzájomnej dohode predĺžiť). Po prejavení skryté chyby materiálu do 6 mesiacov od dátumu predaja, ktorá sa nedá odstrániť, bude výrobok vymenený za nový (vady, ktoré existovali pri prevzatí tovaru, nie vzniknuté nesprávnym používaním alebo opotrebovaním). Na neodstrániteľné vady a vady, ktoré si je kupujúci schopný opraviť sám môžu po vzájomnej dohode uplatniť primeranú zľavu z kúpnej ceny. Nárok na reklamáciu zaniká, ak: - výrobok nebol používaný a udržiavaný podľa návodu na obsluhu - výrobok bol používaný v iných podmienkach alebo na iné účely, než na ktoré sú určené alebo používaním nevhodných alebo nekvalitných mazív a pod. - Škody vznikli pôsobením vonkajších mechanických, teplotných či chemických vplyvov - chyby boli spôsobené nevhodným skladovaním či manipuláciou s výrobkom - výrobok bol použitý nad rámec prípustného zaťaženia.

ZÁRUKA SE NEVZŤAHUJE NA PRÍSLUŠENSTVO!



Tento elektrický stroj bol navrhnen v suladu s:

EU 2006/42/EU, 2009/127/EU, 2012/32/EU, 95/16/EC, EU 2014/35/EU, EU 2014/30/EU, EU 2011/65/EU

ČSN EN ISO 12100, ČSN ISO 7000, ČSN EN ISO 13857, ČSN EN 1005-3+A1, ČSN EN 1037+A1, ČSN EN 1070, ČSN EN 953+A1, ČSN EN 894-2+A1, ČSN EN 894-3+A1, ČSN EN 60745-1, ČSN EN 60745-2-5, ČSN EN 55014-1, ČSN EN 55014-3, ČSN EN 61000-3-2, ČSN EN 61000-3-3, ČSN EN 62841-1, ČSN EN 62841-2-5, ČSN EN 61058-1