

Návod na instalaci výrobků ABB s.r.o., Elektro-Praga

Tento návod platí pro přístroje Garant:

spínače obj. č. 3558-..75.

zásuvky obj. č. 5518-2750, 5518-2790

ABB s.r.o.
Elektro-Praga



ABB

ABB s.r.o.

Elektro-Praga

Resslova 3

466 02 Jablonec nad Nisou

Czech Republic

<http://www.abb.cz/elektropraga>

N-Garant (1B-2015/02)

Tel.: +420 483 364 111

Technická podpora: +420 800 800 104

E-mail: ep.jablonec@cz.abb.com

1. Důležitá upozornění

Domovní elektroinstalační přístroje pracují s elektrickým napětím 230 V AC, tj. napětím životu nebezpečným.

Přístroje smí instalovat pouze osoba s odpovídající elektrotechnickou kvalifikací.

Před zahájením montáže musí být příslušný elektrický obvod odpojen od napájení. Zároveň musí být zabezpečeno, aby nemohlo dojít k nežádoucímu zapnutí jinými osobami. Před vlastní montáží je nutné se přesvědčit (zkoušečkou, měřicím přístrojem), zda k vypnutí skutečně došlo. Totéž platí i při výměně přístrojů.

Není dovoleno užívat přístroje jinak, než je určeno, nebo na jiná vyšší napětí, než je předepsáno.

Je zakázáno používat elektroinstalační přístroje tam, kde by mohlo dojít při užívání k jejich zaplavení, zastříkání vodou nebo kde by vlivem nadměrné prašnosti byla snížena jejich funkčnost a bezpečnost. Tato podmínka neplatí u přístrojů, které jsou pro daný typ prostředí určeny a jsou označeny příslušným stupněm krytí IP xx dle ČSN EN 60 529.

2. Příprava pro instalaci přístrojů na omítku

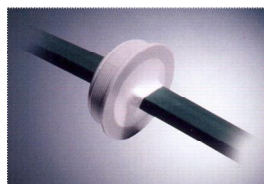
Pokud není určeno jinak, přístroje se instalují na omítku. Pouze polozapuštěné provedení zásuvek je určeno k zabudování do panelů strojů, přístrojů a rozváděčů. Pro správnou instalaci je nutno dodržet následující zásady:

- Na pevný rovný podklad se připevníte spodní díl přístroje (krabici) vruty nebo šrouby, v závislosti na druhu podkladu. Upevňovací otvory v krabici jsou ledvinovitého tvaru, což umožňuje krabici před dotažením šroubů vyrovnat.
- Průchodkou protáhněte přívodní kabel, z něhož jste předem odstranili plášť tak, aby průchodkou procházel ještě kabel s pláštěm a v krabici za průchodkou byly již volné vodiče.
- U těchto přístrojů je použita speciální propichovací průchodka, která po propíchnutí tenkým ostrým hrotem těsně obepne následně protažený kabel. Tím je zajištěno kvalitní utěsnění vstupu kabelu do přístroje (viz obr. 1).
- Jednou z možných variant je zásuvka s kovovou ucpávkovou průchodkou. Na zakázku lze také dohodnout dodávku zásuvek s průchodkou, nebo více průchodkami i v jiných pozicích než je standardní provedení (viz obr. 3)
- Délku vodičů je třeba ponechat cca 13 cm.

3. Připojení vodičů a upevnění přístrojů

- Svorky přístrojů jsou určeny pro tuhé plné vodiče a slané vodiče. Přístroje mají šroubové svorky, které jsou určeny pro vodiče o průřezu 1 až 2,5 mm² Cu.
- Délka odizolování je uvedena na přístroji. Dbejte na to, aby odizolované konce byly rovné a nedeformované.
- Při správném zavedení vodiče do svorky a dotažení šroubu je upevnění vodiče spolehlivé.
- Označení svorek odpovídá jejich funkci v elektrickém obvodu.
- Při upevňování přístrojů do krabic tvarujte vodiče tak, aby nedošlo k jejich uvolnění ve svorce.

- Překontrolujte správnost a pevnost uchycení vodičů ve svorkách přístrojů. Uvolněné vodiče opět dotáhněte
- Po připojení vodičů usadte přístroj na vodičí kolíčky ve dně krabice, dotvarujte vodiče, přiložte na krabici víko a přišroubujte jej.
- Zásuvka pro polozapuštěnou montáž 5518-2790 (viz obr. 4) nemá spodní díl (krabici) a je určena k zabudování do panelů strojů, přístrojů a rozváděčů.



Obr. 1: Funkce propichovací průchodky



Obr. 2: Spínač osazený průchodkou

4. Používání přístrojů

Přístroje řady Garant se používají pro vrchní pevné elektroinstalace v prostředí, kde je vyžadováno krytí až do IP 55 u zásuvek a IP 66 u spínačů. Přístroje jsou vhodné pro instalaci na hořlavé podklady o třídách reakce na oheň B, C, D. Při montáži a provozu se může dostat do vnitřního prostoru vlhkost, která při změně teploty může kondenzovat, což způsobuje rosení. Rozsah rosení není na závadu funkce a nemůže způsobit žádný problém při používání.

S vyšší teplotou zmizí. Rovněž je možné otevřít odkapávací otvor ve dně krabice směrem k zemi. Při otevření tohoto odkapávacího otvoru dojde ke snížení výsledného krytí z IP66, respektive IP 55, na IP44 (vodní sprcha a předměty nad 1mm). Kryty s otevřeným odkapávacím otvorem vyhoví pouze pro IP44. Pokud se tedy v prostoru uvnitř přístroje objeví voda a odečte odkapávacím otvorem, vyhovuje výrobek tomuto sníženému krytí. Pro dosažení vyššího krytí se nesmí odkapávací otvor vylamovat.



Obr. 3: Zásuvky pro vrchní montáž



Obr. 4: Zásuvka pro polozapuštěnou montáž

5. Údržba přístrojů

Údržba mechanických a elektrických částí přístrojů není nutná.

Jakékoliv úpravy, které by porušily funkčnost a bezpečnost přístrojů, jsou zakázány.

Údržba a případné opravy pohyblivých přívodů smí provádět pouze osoba s odpovídající elektrotechnickou kvalifikací, proto v případě poruchy vždy kontaktujte odbornou firmu.

Kryty otírejte jemnou prachovkou. Znečištěné kryty lze po jejich demontáži, nebo odpojení přístroje zásuvky od elektrické sítě otřít mírně vlhkou utěrkou navlhčenou slabým mýdlovým roztokem a poté suchou prachovkou.

Kryty přístrojů nikdy neotírejte ani neumývejte drsnými čistícími utěrkami ani přípravky, které obsahují ostré pevné části.

Nepoužívejte agresivní chemické látky (benzín, aceton apod.).

6. Informace o výrobcích

Další informace o výrobcích společnosti ABB s.r.o., Elektro-Praga jsou dostupné na internetovém portálu www.abb.cz/elektropraga a v tištěném Katalogu domovního elektroinstalačního materiálu vydávaném touto společností.